



URZĄD PATENTOWY
RZECZYPOSPOLITEJ POLSKIEJ
90. LUBILESZ



World Intellectual
Property Organization

WZORY PRZEMYSŁOWE

w działalności
małych i średnich przedsiębiorstw



POLSKA AGENCJA ROZWOJU PRZEDSIĘBIORCZOŚCI
POLISH AGENCY FOR ENTERPRISE DEVELOPMENT

Opracowanie: *Szymon Charkiewicz*
Elżbieta Dobosz
Marcin Gędek
Michał Kruk
Anna Podgórska

Opracowanie graficzne: *Marek Sikorski*



© Urząd Patentowy Rzeczypospolitej Polskiej, Warszawa 2008

Druk publikacji został sfinansowany przez
Polską Agencję Rozwoju Przedsiębiorczości

ISBN 978-83-60009-75-8

Wprowadzenie

Niemal codziennie na rynku pojawiają się nowe towary, w których zawarte lub zastosowane są wzory przemysłowe. W gospodarce rynkowej stały się one bardzo istotnym elementem promocji i strategii tworzenia wizerunku produkowanych towarów, jak i samego przedsiębiorstwa. Brak odpowiedniego zabezpieczenia praw do własnych wzorów przemysłowych może utrudnić, a niekiedy znacznie ograniczyć rozwój przedsiębiorstwa. Tylko odpowiednia ochrona wzorów przemysłowych pozwala powstrzymać potencjalne naruszenia praw oraz umożliwia czerpanie korzyści materialnych z ich eksploatacji.

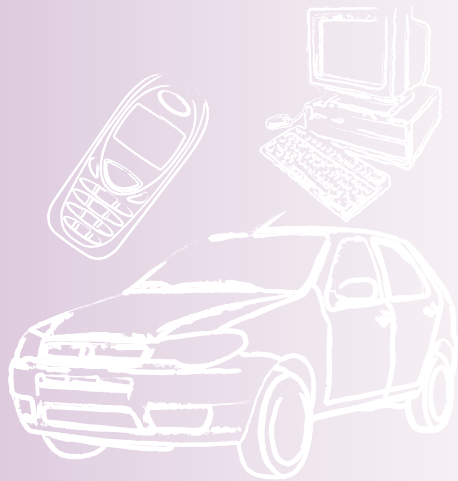
Celem niniejszego poradnika jest zwiększenie świadomości i stopnia wykorzystania systemu ochrony wzorów przemysłowych, zwłaszcza przez małe i średnie przedsiębiorstwa. W przygotowaniu poradnika wykorzystane zostało opracowanie Światowej Organizacji Własności Intelektualnej (WIPO) pt.: „Looking Good. An Introduction to Industrial Design for Small and Medium-sized Enterprises”.

Ze względu na popularyzatorski charakter opracowania konieczne było dokonanie pewnych uproszczeń. W związku z powyższym publikacja niniejsza nie może być traktowana jako oficjalne stanowisko lub wykładnia przepisów prawa dokonana przez Urząd Patentowy Rzeczypospolitej Polskiej. Zawarte w opracowaniu informacje stanowią jedynie ogólne wytyczne dla postępowania w sprawach związanych z ochroną wzorów przemysłowych.

W opracowaniu wykorzystano, w celach ilustracyjnych, wzory przemysłowe będące własnością różnych przedsiębiorstw lub osób fizycznych. Są to przeważnie zarejestrowane wzory przemysłowe.

Urząd Patentowy Rzeczypospolitej Polskiej

<http://www.uprp.pl>
<http://www.uprp.pl>



Co to jest wzór przemysłowy?

Wzorem przemysłowym jest nowa i posiadająca indywidualny charakter postać wytworu lub jego części, nadana mu w szczególności przez cechy linii, konturów, kształtów, kolorystykę, strukturę lub materiał wytworu oraz przez jego ornamentację.

Art. 102 ust. 1 ustawy z dnia 30 czerwca 2000 r.

– Prawo własności przemysłowej (dalej: pwp)

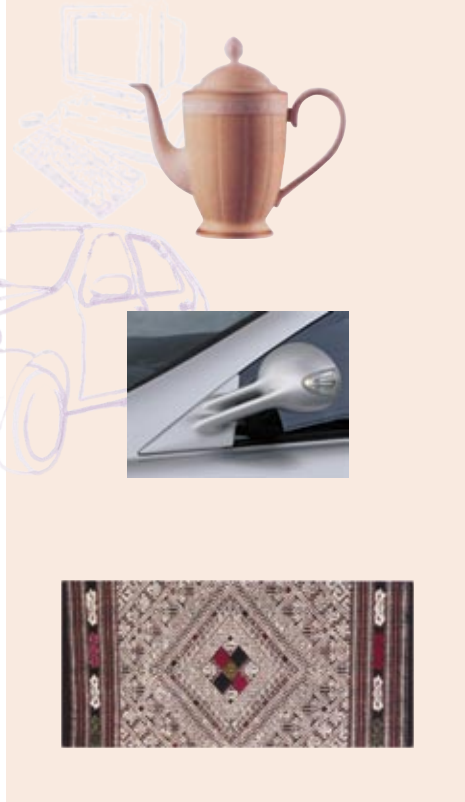
Z przepisów ustawy Prawo własności przemysłowej wynika, że jako wzór przemysłowy można chronić wyłącznie wygląd zewnętrzny wytworu, nie zaś sam produkt. Zatem cechy techniczne lub użytkowe wytworu, w którym wzór przemysłowy jest zawarty lub zastosowany, nie będą miały żadnego wpływu na zdolność rejestracyjną tego wzoru i nie będą objęte ochroną wynikającą z jego rejestracji w Urzędzie Patentowym RP.

Wzory przemysłowe odnoszą się do różnorodnych produktów: od przyrządów technicznych czy medycznych, do zegarków i biżuterii oraz innych artykułów luksusowych; od artykułów gospodarstwa domowego, zabawek, mebli i urządzeń elektrycznych do samochodów i budowli architektonicznych; od wyrobów tekstylnych do sprzętu sportowego. Wzory pełnią także bardzo istotną funkcję w odniesieniu do opakowań, pojemników i aranżacji produktów.

Wzór przemysłowy charakteryzują:

- kształt produktu,
- ornamentacja, kolorystyka, układ linii, struktura, materiał wytworu lub
- kombinacje powyższych cech.

Przykłady wzorów przemysłowych



Dlaczego należy chronić wzory przemysłowe?

Wzór przemysłowy podnosi wartość produktu, decydując o tym, czy produkt jest atrakcyjny i czy podoba się klientom. Czasami dobry wzór przemysłowy może być najistotniejszym atutem decydującym o sprzedaży produktu. W związku z tym ochrona wzoru przemysłowego powinna stanowić pierwszoplanowy element strategii marketingowej każdego projektanta lub producenta. Zdarza się, że z danym produktem związany jest nie tylko wzór przemysłowy, ale również znak towarowy, umieszczany na tym produkcie przez przedsiębiorcę, który jest zarówno właścicielem znaku, jak i wzoru.

Przez uzyskanie prawa z rejestracji na wzór przemysłowy, które udziela Urząd Patentowy RP, nabywa się prawo wyłącznego korzystania ze wzoru w sposób zarobkowy lub zawodowy na całym obszarze Rzeczypospolitej Polskiej. Brak ochrony wzoru przemysłowego może spowodować wymierne szkody dla przedsiębiorcy. Trudniejsze i bardziej kosztowne mogą okazać się działania prawne w stosunku do konkurentów wprowadzających do obrotu towary wyglądające bądź opakowane identycznie lub łudząco podobnie. Działania takie mogą skutkować wprowadzeniem konsumentów w błąd co do pochodzenia towarów, ich jakości, właściwości i charakteru. W efekcie wpływa to na zmniejszanie zysków

właściciela wzoru przemysłowego, oraz może naruszyć jego renomę, szczególnie w przypadku, gdy produkty konkurencji są gorszej jakości.

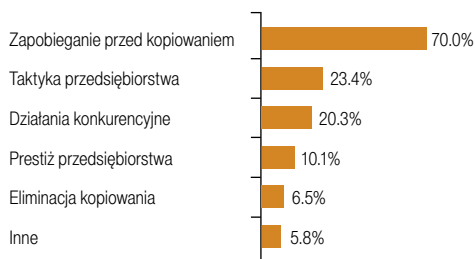


Z ekonomicznego punktu widzenia rejestracja wzoru przemysłowego stymuluje konkurencyjność, a także przynosi dodatkowe korzyści, gdyż:

- może chronić przed kopiowaniem bądź podrabianiem wzoru przez konkurentów,
- przyczynia się do uzyskania zwrotu kosztów poniesionych w związku z tworzeniem i wypromowaniem danego produktu, co w konsekwencji prowadzi do zwiększenia zysków,

- zarejestrowane wzory przemysłowe należą do aktywów przedsiębiorstwa, podnosząc tym samym jego wartość,
- zarejestrowane wzory przemysłowe mogą być przedmiotem sprzedaży lub licencji. Przez udzielenie licencji przedsiębiorca uzyskuje możliwość wprowadzenia produktu na rynki, które dotychczas, z różnych względów, były dla niego niedostępne.

POWODY REJESTRACJI WZORÓW W UNII EUROPEJSKIEJ



Źródło: OHIM, *Analizy perspektywiczne rejestracji wzorów przemysłowych, na zlecenie Unii Europejskiej (2002)*

KONKURENCYJNOŚĆ WZORU

Przedsiębiorcy często udoskonalają wygląd swoich produktów. Zazwyczaj tworzą nowy i oryginalny wzór przemysłowy, aby:

- **dostosować dany produkt do oczekiwań określonych grup odbiorców na rynku:** nieznaczne modyfikacje wzoru produktu (np. zegarka) mogą dopasować go do oczekiwań różnych grup wiekowych, kulturowych czy społecznych. Podczas gdy podstawowe funkcje zegarka zostają zachowane, jego wzór można zmienić tak, by odpowiadał różnym gustom zarówno dorosłych, jak i dzieci;
- **stworzyć nową niszę na rynku:** ze względu na silną konkurencję, wielu przedsiębiorców poszukuje niszy rynkowej. Przedsiębiorcy wprowadzają nowe wzory dla swoich produktów, tak by wyraźnie odróżnić je od produktów konkurencji. Ma to zastosowanie zarówno w przypadku zwykłych produktów takich jak: obuwie, porcelana czy meble, jak również produktów ekskluzywnych tj. biżuteria czy samochody;
- **podnieść renomę znaku towarowego:** dla wzmocnienia zdolności odróżniającej znaku towarowego danego przedsiębiorstwa, wzory przemysłowe są często z nim łączone. W ten sposób wielu przedsiębiorców z sukcesem stworzyło lub na nowo określiło wizerunek swojego znaku.

WZORY PRZEMYSŁOWE W NOWYM ŚWIETLE

Podczas gdy funkcjonalne elementy lamp zasadniczo nie różnią się, ich wygląd zewnętrzny stanowi prawdopodobnie najważniejszy czynnik decydujący o sukcesie na rynku. Dlatego też, w wielu krajach, rejestry wzorów przemysłowych zawierają długie listy najróżniejszych lamp.



zgłoszenia w Urzędzie. Udzielana ochrona zawsze ograniczona jest do pewnego terytorium. Z reguły jest to terytorium danego państwa lub regionu.

Uzyskanie ochrony wzoru przemysłowego na terytorium Polski jest możliwe w trybie krajowym lub regionalnym.

Ochrona w trybie krajowym na terytorium Polski udzielana jest przez Urząd Patentowy RP.

Ponadto na terytorium Polski chronione są również wspólnotowe wzory przemysłowe, rejestrowane w Urzędzie Harmonizacji Rynku Wewnętrznej (OHIM) w Alicante. Wzory te chronione są na całym terytorium Unii Europejskiej na podstawie jednego, jednolitego prawa wyłącznego udzielanego przez OHIM.

Należy podkreślić, że w Unii Europejskiej, można uzyskać także ograniczoną w czasie ochronę na **nierejestrowany wzór wspólnotowy**, to jest na okres trzyletni od daty ujawnienia wzoru w Unii Europejskiej.

Ochrona wzoru nierejestrowanego daje przedsiębiorstwu możliwość przetestowania na rynku danych produktów, jeszcze przed rejestracją wzoru, co pozwala uniknąć inwestowania w ochronę produktów, które nie odniosły sukcesu na rynku. Powszechnie wiadomo jest, że niektóre produkty, szczególnie w przemyśle odzieżowym, funkcjonują

Jak można chronić swój wzór przemysłowy?

Najbardziej korzystnym sposobem ochrony jest uzyskanie prawa z rejestracji na wzór przemysłowy w Urzędzie Patentowym RP lub we właściwym urzędzie ds. własności przemysłowej w innym państwie. Do uzyskania prawa z rejestracji konieczne jest dokonanie

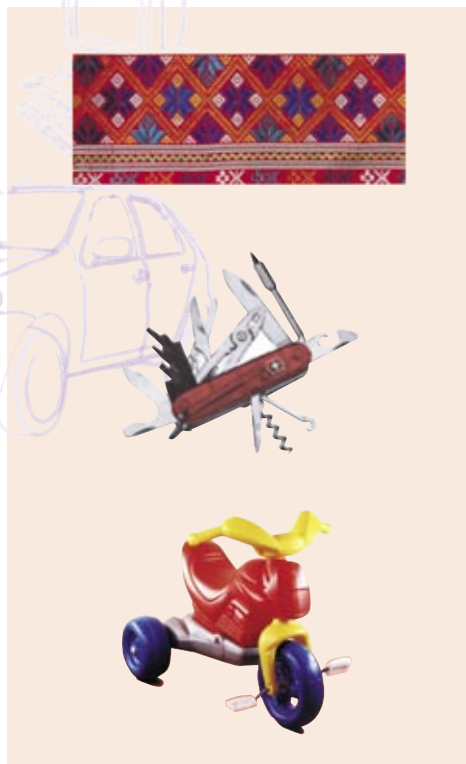
na rynku przez bardzo krótki okres. Dla takich produktów wzór nierejestrowany stanowi alternatywę. Należy pamiętać, że od chwili powszechnego udostępnienia wzoru przemysłowego, twórca ma 12 miesięcy na jego rejestrację. Ochrona wzoru nierejestrowanego jest ograniczona i trudniejsza do dochodzenia niż wzoru rejestrowanego, a czas ochrony jest krótszy – wynosi tylko 3 lata, w odróżnieniu od wzoru rejestrowanego, który w Unii Europejskiej i w ramach krajowego systemu ochrony wzorów w Polsce może być chroniony **maksymalnie** przez okres 25 lat.

Wprawdzie niniejsza publikacja dotyczy przede wszystkim wzorów zarejestrowanych, należy pamiętać, że w Polsce i niektórych innych krajach istnieją alternatywne sposoby ochrony wzorów przemysłowych:

- W zależności od szczegółowych uregulowań prawnych w danym kraju alternatywą taką może być ochrona wzorów na gruncie prawa autorskiego. Ogólnie ujmując prawo autorskie daje możliwość ochrony prawnoautorskiej utworów literackich i artystycznych. W związku z tym, że pewne wzory mogą być uznane za utwory sztuki użytkowej, prawo autorskie może stanowić pewien niezależny sposób ochrony dla małych i średnich przedsiębiorstw.
- Dodatkowo istniejący wzór przemysłowy, który również pełni funkcję znaku

towarowego, może być chroniony jako znak towarowy, najczęściej trójwymiarowy. Może to nastąpić w przypadku, gdy kształt produktu lub jego opakowanie mają cechy i charakter odróżniający, wymagany dla znaków towarowych.

- W niektórych przypadkach przedsiębiorstwa mogą także chronić swoje wzory w oparciu o przepisy o zwalczaniu nieuczciwej konkurencji.



PRAWA WYŁĄCZNE

Załóżmy, że pewien przedsiębiorca zaprojektował parasol o oryginalnym wzornictwie, zarejestrował wzór w Urzędzie Patentowym i w wyniku rejestracji uzyskał prawo wyłączne na parasole o takim wzorze. Oznacza to, że w przypadku wytwarzania, sprzedaży lub importu przez konkurencję parasoli o takim samym lub różniącym się nieistotnymi szczegółami wzorze, uprawniony przedsiębiorca będzie mógł ubiegać się o zakazanie korzystania z tego wzoru przez konkurenta oraz o rekompensatę za straty, jakie poniósł w wyniku nieautoryzowanego korzystania ze wzoru.

Tak więc, mimo że nie można powstrzymać konkurentów od wytwarzania tego samego rodzaju produktów, to można zakazać wytwarzania produktów wyglądających identycznie, uniemożliwiając tym samym korzystanie z cudzych pomysłów.

Szczegółowe informacje na temat dochodzenia praw wyłącznych można uzyskać konsultując się zarówno z rzecznikiem patentowym jak też prawnikiem – specjalistą z zakresu własności intelektualnej.



Jakie prawa wynikają z rejestracji wzoru przemysłowego?

Jeżeli wzór przemysłowy jest chroniony w wyniku jego rejestracji, uprawniony może zakazać osobom trzecim nieautoryzowanego korzystania z tego wzoru w sposób zarobkowy lub zawodowy na obszarze Polski (w przypadku wzoru wspólnotowego na obszarze Unii Europejskiej). Uprawniony może zakazać wytwarzania, oferowania, eksportu, importu, wprowadzania do obrotu lub używania produktu, w którym wzór jest zawarty bądź zastosowany lub, w tym celu, jego składowania.

Czy na każdy wzór może zostać udzielone prawo z rejestracji?

Urząd Patentowy RP rejestruje jedynie taki wzór przemysłowy, który będzie spełniał wymogi określone w przepisach ustawy pwp. Wzór przemysłowy w szczególności:

- musi **dotyczyć postaci wytworu lub jego części**, czyli musi odnosić się do zewnętrznych elementów wytworu takich jak kształt, struktura, układ linii, kontury, właściwości powierzchni, rysunek, ornament, kolorystyka itp.;
- musi być **nowy**. Wzór przemysłowy uważa się za nowy, jeżeli przed datą, według której oznacza się pierwszeństwo do uzyskania pierwszeństwa z rejestracji (patrz art. 13 – 15 pwp.), nie został on

udostępniony publicznie przez stosowanie, wystawienie lub ujawnienie w inny sposób. Wzór uważa się za identyczny z wystawionym publicznie także wówczas, gdy różni się od niego nieistotnymi szczegółami;

- musi mieć **indywidualny charakter**.

Wymaganie to jest spełnione, jeżeli ogólne wrażenie wywołane przez wzór na „zorientowanym użytkowniku”, różni się od ogólnego wrażenia wywołanego na nim przez wzór, który był wcześniej udostępniony publicznie.



Wzory, które mogą podlegać ochronie, zasadniczo odnoszą się do postaci wytworów – na przykład kształtu buta, wzoru kolczyka, czy zdobienia na filizancie. Jednakże **w dobie komputeryzacji** ochrona jest sukcesywnie rozszerzana na wiele innych produktów i typów wzorów. Obejmuje więc między innymi ikony generowane na ekranie komputera, kroje pisma, symbole graficzne wyświetlane na monitorach komputerowych czy wyświetlaczach telefonów i wiele innych.

W Polsce przestanki tzw. krajowej zdolności ochronnej wzorów przemysłowych określają w szczególności następujące przepisy ustawy Prawo własności przemysłowej:
(stan prawny na dzień 01.11.2007 r.)

Art. 102. [Definicja]

1. *Wzorem przemysłowym jest nowa i posiadająca indywidualny charakter postać wytworu lub jego części, nadana mu w szczególności przez cechy linii, konturów, kształtów, kolorystykę, strukturę lub materiał wytworu oraz przez jego ornamentację.*

2. *Wytworem jest każdy przedmiot wytworzony w sposób przemysłowy lub rzemieślniczy, obejmujący w szczególności opakowanie, symbole graficzne oraz kroje pisma typograficznego, z wyłączeniem programów komputerowych.*

3. *Za wytwór uważa się także:*

- 1) przedmiot składający się z wielu wymiennalnych części składowych umożliwiających jego rozłożenie i ponowne złożenie (wytwór złożony);*
- 2) część składową, jeżeli po jej włączeniu do wytworu złożonego pozostaje widoczna w trakcie jego zwykłego używania, przez które rozumie się każde używanie, z wyłączeniem konserwacji, obsługi lub naprawy;*
- 3) część składową, jeżeli może być przedmiotem samodzielnego obrotu.*

4. W przypadku wzoru stosowanego lub zawartego w części składowej wytworu złożonego, w rozumieniu ust. 3 pkt 1, ocena nowości i indywidualnego charakteru dotyczy tylko jego widocznych cech.

Art. 103. [Nowość]

1. Wzór przemysłowy uważa się za nowy, jeżeli przed datą, według której oznacza się pierwszeństwo do uzyskania prawa z rejestracji, identyczny wzór nie został udostępniony publicznie przez stosowanie, wystawienie lub ujawnienie w inny sposób, z zastrzeżeniem ust. 2. Wzór uważa się za identyczny z udostępnionym publicznie także wówczas, gdy różni się od niego jedynie nieistotnymi szczegółami.

2. Wzoru nie uważa się za udostępniony publicznie, w rozumieniu ust. 1, jeżeli nie mógł dotrzeć do wiadomości osób zajmujących się zawodowo dziedziną, której wzór dotyczy.

3. Przepis ust. 1 nie wyłącza możliwości udzielenia prawa z rejestracji, jeżeli wzór przemysłowy:

- 1) został ujawniony osobie trzeciej, która w sposób wyraźny lub dorozumiany była zobowiązana do zachowania poufności;
- 2) został ujawniony w ciągu 12 miesięcy przed datą, według której oznacza się pierwszeństwo do uzyskania prawa z rejestracji, jeżeli ujawnienie nastąpiło przez twórcę, jego następcę prawnego lub - za zgodą uprawnionego - przez osobę trzecią, a także jeżeli ujawnienie nastąpiło

w wyniku nadużycia popełnionego wobec twórcy lub jego następcy prawnego.

Art. 104. [Oryginalność]

1. Wzór przemysłowy odznacza się indywidualnym charakterem, jeżeli ogólne wrażenie, jakie wywołuje na zorientowanym użytkowniku, różni się od ogólnego wrażenia wywołanego na nim przez wzór publicznie udostępniony przed datą, według której oznacza się pierwszeństwo.

2. Przy ocenie indywidualnego charakteru wzoru przemysłowego bierze się pod uwagę zakres swobody twórczej przy opracowywaniu wzoru.

Art. 105. [Prawo z rejestracji]

1. Na wzór przemysłowy udziela się prawa z rejestracji.

2. Przez uzyskanie prawa z rejestracji uprawniony nabywa prawo wyłącznego korzystania z wzoru przemysłowego w sposób zarobkowy lub zawodowy na całym obszarze Rzeczypospolitej Polskiej.

3. Uprawniony może zakazać osobom trzecim wytwarzania, oferowania, wprowadzania do obrotu, importu, eksportu lub używania wytworu, w którym wzór jest zawarty bądź zastosowany, lub składowania takiego wytworu dla takich celów.

4. Prawo z rejestracji wzoru przemysłowego obejmuje każdy wzór, który na zorientowanym

użytkownika nie wywołuje odmiennego ogólnego wrażenia. Art. 104 ust. 2 stosuje się odpowiednio.

5. Prawo z rejestracji wzoru przemysłowego ogranicza się do wytworów tego rodzaju, dla których nastąpiło zgłoszenie.

6. Prawa z rejestracji wzoru udziela się na 25 lat od daty dokonania zgłoszenia w Urzędzie Patentowym, podzielone na pięcioletnie okresy, z zastrzeżeniem art. 111.

Art. 106. [Wyłączenia ochrony]

1. Praw z rejestracji nie udziela się na wzory przemysłowe, których wykorzystywanie byłoby sprzeczne z porządkiem publicznym lub dobrymi obyczajami; korzystania z wzoru przemysłowego nie uważa się za sprzeczne z porządkiem publicznym tylko dlatego, że jest zabronione przez prawo.

2. Praw z rejestracji nie udziela się również, z zastrzeżeniem wyjątków przewidzianych w ustawie, na wzory przemysłowe zawierające oznaczenia, o których mowa w art. 131 ust. 2 pkt 2-5.

Art. 106'. [Ochrona części składowej wytworu]

1. Ochrona z tytułu prawa z rejestracji wzoru nie przysługuje wytworowi, który stanowi część składową wytworu złożonego, używaną do naprawy tego wytworu w taki sposób, by przywrócić mu jego wygląd początkowy.

2. Osoby trzecie mogą korzystać z wytworu, o którym mowa w ust. 1, poprzez jego wytwarzanie, oferowanie, wprowadzanie do obrotu, import, eksport lub używanie wytworu, w którym wzór jest zawarty bądź zastosowany, lub poprzez składowanie takiego wytworu dla takich celów.

Art. 107. [Zakres ochrony]

1. Prawo z rejestracji wzoru przemysłowego nie obejmuje cech wytworu:

- 1) wynikających wyłącznie z jego funkcji technicznej;
- 2) które muszą być odtworzone w dokładnej formie i wymiarach w celu umożliwienia mechanicznego połączenia go lub współdziałania z innym wytworem.

2. Przepisy ust. 1 nie stoją na przeszkodzie rejestracji wzoru przemysłowego przeznaczonego do wielokrotnego składania lub łączenia wzajemnie wymiennalnych wytworów w ramach systemu modułowego.

Art. 108. [Zgłoszenie]

1. Zgłoszenie wzoru przemysłowego w celu uzyskania prawa z rejestracji powinno obejmować:

- 1) podanie zawierające co najmniej oznaczenie zgłaszającego, określenie przedmiotu zgłoszenia oraz wniosek o udzielenie prawa z rejestracji;
- 2) ilustrację wzoru przemysłowego;
- 3) opis wyjaśniający ilustrację wzoru przemysłowego.

2. Ilustrację wzoru przemysłowego stanowią w szczególności rysunki, fotografie lub próbki materiału włókienniczego.

3. Opis wyjaśniający ilustrację wzoru przemysłowego powinien przedstawiać wzór przemysłowy na tyle jasno i wyczerpująco, aby na podstawie ilustracji można było wzór odtworzyć w każdej przedstawionej w zgłoszeniu odmianie. W szczególności opis powinien zawierać określenie wzoru przemysłowego, ze wskazaniem przeznaczenia, określać figury ilustracji lub numery próbek, zawierać ponumerowany wykaz odmian wzoru przemysłowego, jeżeli zgłoszenie obejmuje takie odmiany, oraz wskazywać na końcu te cechy postaciowe, które wyróżniają zgłoszony wzór od innych znanych już wzorów i stanowią podstawę do jego identyfikacji.

4. Jednym zgłoszeniem wzoru przemysłowego mogą być objęte odrębne postacie wytworu mające wspólne cechy istotne (odmiany wzoru przemysłowego).

5. Liczba odmian wzoru przemysłowego, jakie mogą być ujęte w jednym zgłoszeniu, nie może przekraczać dziesięciu, chyba że odmiany te tworzą w całości komplet wytworów. Na jednym rysunku lub fotografii, o których mowa w ust. 2, powinny być przedstawione w figurach wszystkie odmiany wzoru ujęte w zgłoszeniu.

6. Zgłoszenie wzoru przemysłowego, które obejmuje co najmniej podanie oraz część

wyglądającą zewnątrz na ilustrację wzoru przemysłowego i na opis wyjaśniający tę ilustrację, daje podstawę do uznania zgłoszenia za dokonane.

7. Urząd Patentowy wzywa postanowieniem, pod rygorem umorzenia postępowania, do uzupełnienia zgłoszenia w wyznaczonym terminie, jeżeli stwierdzi, że nie zawiera ono wszystkich części, o których mowa w ust. 1. Zgłoszenie uważa się za dokonane w dniu wpłynięcia do Urzędu Patentowego ostatniej brakującej części.

Art. 108¹. [Zgłoszenia wydzielone]

1. W razie dokonania zgłoszenia wzoru przemysłowego z naruszeniem przepisu art. 108 ust. 5, Urząd Patentowy wzywa postanowieniem do złożenia, w wyznaczonym terminie, oddzielnych zgłoszeń.

2. Jeżeli zgłoszenia wydzielone nie wpłyną w terminie, o którym mowa w ust. 1, uważa się, że zgłoszenie pierwotne dotyczy pierwszych dziesięciu odmian wzoru.

Art. 109. [Upřednie pierwszeństwa]

W stosunku do wzorów przemysłowych, dla przyznania upředniego pierwszeństwa, przepisy art. 48 stosuje się odpowiednio. Urząd Patentowy nie sprawdza jednak podstawy udzielenia pierwszeństwa w zakresie, o którym mowa w art. 48 pkt 4.

Art. 110. [Decyzja] 1. Jeżeli Urząd Patentowy stwierdzi, że zgłoszenie wzoru przemysłowego

nie zostało sporządzone prawidłowo, wydaje decyzję o odmowie udzielenia prawa z rejestracji.

2. Nie uważa się zgłoszenia, o którym mowa w ust. 1, za sporządzone prawidłowo, jeżeli przedmiot zgłoszenia nie stanowi postaci wytworu lub jego części lub w przypadku, o którym mowa w art. 106.

3. Urząd Patentowy może wydać decyzję o odmowie udzielenia prawa z rejestracji na wzór przemysłowy, jeżeli postać wytworu lub jego części w sposób oczywisty nie posiada cech nowości lub indywidualnego charakteru lub wytwór nie spełnia w sposób oczywisty wymagań, o których mowa w art. 102 ust. 3.

4. W przypadku, o którym mowa w ust. 1 i 3, przepis art. 49 ust. 2 stosuje się odpowiednio.

Art. 111. [Opłata]

1. Urząd Patentowy wydaje decyzję o udzieleniu prawa z rejestracji po stwierdzeniu, z zastrzeżeniem art. 110 ust. 3, że zgłoszenie wzoru przemysłowego zostało sporządzone prawidłowo.

2. Udzielenie prawa z rejestracji wzoru przemysłowego następuje pod warunkiem uiszczenia opłaty za pierwszy okres ochrony. W razie nieuiszczenia opłaty w wyznaczonym terminie Urząd Patentowy stwierdza wygaśnięcie decyzji o udzieleniu prawa z rejestracji wzoru przemysłowego.

Art. 112. [Wpis do rejestru] Udzielone prawa z rejestracji wzorów przemysłowych podlegają wpisowi do rejestru wzorów przemysłowych.

Art. 113. [Poufność zgłoszenia]

W okresie poprzedzającym rejestrację wzoru przemysłowego Urząd Patentowy bez zgody zgłaszającego nie udziela osobom nieuprawnionym informacji o zgłoszeniu.

Art. 114. [Świadectwo rejestracji]

1. Udzielenie prawa z rejestracji wzoru przemysłowego stwierdza się przez wydanie świadectwa rejestracji.

2. Częścią składową świadectwa rejestracji jest opis ochronny wzoru przemysłowego obejmujący opis tego wzoru, rysunek oraz zawarte w zgłoszeniu fotografie i próbki materiału włókienniczego. Opis ochronny wzoru przemysłowego jest udostępniany osobom trzecim i podlega rozpowszechnianiu przez Urząd Patentowy.

Art. 115. [Naruszenie prawa] Uprawniony z rejestracji wzoru przemysłowego nie może zakazać osobie trzeciej korzystania z wzoru:

- 1) do użytku osobistego lub niezwiązanego z działalnością gospodarczą;
- 2) w celu doświadczalnym;
- 3) polegającego na jego odtworzeniu do celów cytowania lub nauczania, jeżeli nie narusza dobrych obyczajów i nie utrudnia

uprawnionemu w sposób nieuzasadniony korzystania z wzoru oraz wskazuje na źródło jego pochodzenia;

- 4) *stosowanego lub zawartego w urządzeniach znajdujących się na środkach transportu lądowego i zarejestrowanych w innych państwach statkach morskich lub powietrznych, które czasowo znajdują się na obszarze Rzeczypospolitej Polskiej;*
- 5) *przez import części zamiennych i akcesoriów, w których wzór jest stosowany lub zawarty w celu napraw statków, o których mowa w pkt 4;*
- 6) *wykonywania napraw statków, o których mowa w pkt 4;*
- 7) *przez wykonanie na indywidualne zamówienie naprawy związanej z odtworzeniem części składowej wytworu złożonego, w celu przywrócenia mu pierwotnego wyglądu.*

Art. 116. [Stosunek do praw autorskich]

Ochrona praw majątkowych do utworu, przewidziana w przepisach prawa autorskiego, nie ma zastosowania do wytworów wytworzonych według wzoru przemysłowego i wprowadzonych do obrotu po wygaśnięciu prawa z rejestracji udzielonego na taki wzór.

Art. 117. [Unieważnienie]

1. Do unieważnienia prawa z rejestracji wzoru przemysłowego przepisy art. 89 stosuje się odpowiednio.

2. Podstawą do unieważnienia prawa z rejestracji może być również stwierdzenie, że wykorzystywanie wzoru przemysłowego narusza prawa osobiste lub majątkowe osób trzecich.

Art. 118. [Odesłanie]

1. Do wzorów przemysłowych i praw z rejestracji wzorów przemysłowych stosuje się odpowiednio, z zastrzeżeniem ust. 2, przepisy art. 32, 35-37, 39, 391, 41, 42, 46, 50, 55, art. 66 ust. 2, art. 67, 70-75, 76-79, 81-88, 90 i 92.

2. Zmiany dokonywane w zgłoszeniu w toku jego rozpatrywania nie mogą dotyczyć samego wzoru i jego odmian przedstawionych w opisie i na rysunku oraz na fotografiach. Zakaz ten nie obejmuje przypadków dokonania korekty zastrzeganej postaci wytworu, jeżeli nie spowoduje to zmiany tożsamości wzoru i bez której uzyskanie prawa z rejestracji wzoru przemysłowego byłoby niemożliwe.

Art. 119. [Delegacja] Prezes Rady Ministrów określi, w drodze rozporządzenia, szczegółowe wymogi, jakim powinno odpowiadać zgłoszenie wzoru przemysłowego, oraz szczegółowy zakres i tryb rozpatrywania zgłoszeń, uwzględniając w szczególności sposób udostępniania i rozpowszechniania opisów ochronnych wzorów przemysłowych. Określenie wymogów, jakim powinno odpowiadać zgłoszenie, nie może prowadzić do tworzenia nadmiernych, ponad potrzebę, utrudnień dla zgłaszającego.

W zależności od przepisów prawa krajowego mogą istnieć inne ograniczenia dotyczące możliwości ochrony wytworu jako wzoru przemysłowego. W celu ustalenia zasad i warunków ochrony najlepiej skontaktować się z rzecznikiem patentowym lub urzędem ds. własności przemysłowej w danym państwie.

Jak dokonać rejestracji wzoru?

Aby zarejestrować wzór przemysłowy w Polsce należy postępować w następujący sposób:

- wypełnić **formularz zgłoszeniowy** dostępny w Urzędzie Patentowym RP (także na stronach internetowych Urzędu);
- do formularza dołączyć **opis wzoru oraz ilustracje** (w trzech egzemplarzach). Opis i ilustracje muszą przedstawiać wzór jasno i wyczerpująco, tak by można było go odróżnić od innych, wcześniejszych wzorów;

Opis powinien:

- ♦ zawierać określenie wzoru przemysłowego, ze wskazaniem przeznaczenia,
- ♦ określać figury ilustracji,
- ♦ zawierać ponumerowany wykaz odmian wzoru przemysłowego, jeżeli zgłoszenie obejmuje takie odmiany,
- ♦ opisywać cechy postaciowe, które wyróżniają zgłoszony wzór od innych, znanych już wzorów i stanowią podstawę do jego identyfikacji.

Do zgłoszenia może być ewentualnie dołączona fotografia wzoru lub próbka materiału włókienniczego;

- wnieść **opłatę za zgłoszenie**;
- dokonując zgłoszenia można skorzystać z usług rzecznika patentowego. W takim przypadku należy złożyć **pełnomocnictwo** potwierdzające upoważnienie rzecznika do występowania w imieniu zgłaszającego przed Urzędem Patentowym RP.

Urząd Patentowy RP dokonuje rejestracji wzoru przemysłowego po przeprowadzeniu jedynie badania formalnego i stwierdzeniu, że zgłoszenie zostało sporządzone prawidłowo. Niektóre krajowe urzędy ds. własności przemysłowej dodatkowo sprawdzają, czy zgłaszany wzór faktycznie jest nowy i/lub oryginalny.

Po stwierdzeniu, że zgłoszenie wzoru zostało sporządzone prawidłowo, Urząd Patentowy RP wydaje decyzję o udzieleniu prawa z rejestracji wzoru. Decyzja ta jest warunkowa – udzielenie prawa z rejestracji następuje po uiszczeniu przez zgłaszającego opłaty za pierwszy, pięcioletni okres ochronny. Informację o udzieleniu prawa z rejestracji wraz z ilustracją wzoru publikuje się następnie w Wiadomościach Urzędu Patentowego. Uprawniony otrzymuje świadectwo rejestracji.

W niektórych krajach/regionach istnieje możliwość odroczenia publikacji wzoru. W takim przypadku wzór pozostanie utajniony przez określony przepisami prawa czas. Odroczenie publikacji o pewien okres może być korzystne z perspektywy strategii marketingowej przedsiębiorcy.

Co należy zrobić jeżeli Urząd Patentowy odmówi udzielenia prawa z rejestracji na wzór przemysłowy?

Jeżeli zgłaszający nie zgadza się z odmowną decyzją Urzędu, może się od niej odwołać wnosząc o ponowne rozpatrzenie sprawy przez Urząd Patentowy RP.

W przypadku utrzymania w mocy zaskarżonej decyzji, zgłaszający może wnieść skargę do Wojewódzkiego Sądu Administracyjnego w Warszawie.

Ile czasu trwa postępowanie w sprawie uzyskania prawa z rejestracji na wzór przemysłowy?

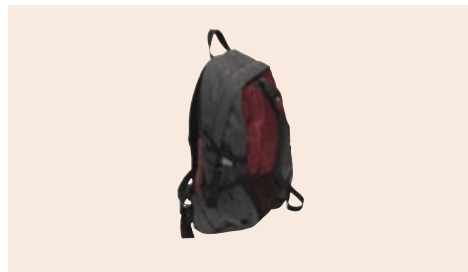
Czas niezbędny do uzyskania prawa z rejestracji na wzór różni się w poszczególnych państwach. Zależy jest on przede wszystkim od sposobu prowadzonego badania formalno-prawnego i merytorycznego oraz tego, czy w zgłoszeniu wystąpiły braki i usterki, które stały się przyczyną zastrzeżeń badającego zgłoszenie eksperta. W Polsce czas oczekiwania na udzielenie prawa z rejestracji wynosi obecnie około 3 miesięcy. Dokonując zgłoszenia należy

mieć tę okoliczność na uwadze, gdyż ma ona istotne znaczenie dla strategii marketingowej przedsiębiorstwa.

Dlaczego nie należy ujawniać wzoru przed dokonaniem zgłoszenia?

Jeżeli właściciel wzoru zamierza go chronić w drodze rejestracji, utrzymanie wzoru w tajemnicy ma decydujące znaczenie. Wynika to z faktu, że podstawowym wymogiem, jaki musi spełnić wzór by uzyskać ochronę jest jego **nowość**. Jeśli przedsiębiorca zamierza pokazać swój wzór innym osobom przed dokonaniem zgłoszenia, wskazane jest sporządzenie pisemnej umowy, zawierającej klauzulę poufności.

Wzór, który został publicznie udostępniony, na przykład poprzez umieszczenie go w katalogu przedsiębiorstwa, nie może być już uważany za **nowy**. Staje się on domeną publiczną i nie może być już chroniony, chyba że prawo krajowe dopuszcza tzw. **ulgę w nowości** lub **zastrzeżone zostało pierwszeństwo** z wcześniejszego zgłoszenia.



Co to jest ulga w nowości?

W wielu krajach możliwa jest rejestracja wzoru nawet jeżeli został on udostępniony publicznie w okresie sześciu lub (tak jest w Polsce) dwunastu miesięcy poprzedzających dokonanie zgłoszenia. Ma to miejsce wówczas, gdy produkty zawierające dany wzór zostały wprowadzone do obrotu, wystawione na targach lub wystawach, czy, w związku z tym, opublikowane w katalogu danego przedsiębiorstwa jeszcze przed dokonaniem zgłoszenia. W tym okresie przedsiębiorca może wprowadzić do obrotu produkt zawierający wzór bez utraty jego nowości i nadal może ubiegać się o udzielenie prawa z rejestracji.

Należy pamiętać, że ulga w nowości nie obowiązuje we wszystkich krajach oraz zawsze dotyczy ograniczonego przedziału czasowego i dlatego **wskazane jest nie ujawnianie wzoru** przed dokonaniem zgłoszenia.

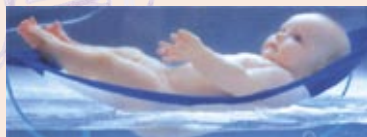
Jak długo trwa ochrona wzoru przemysłowego?

Okres ochrony wzoru przemysłowego jest różny w poszczególnych państwach. Szczegółowe informacje można uzyskać we właściwych urzędach ds. własności przemysłowej, w tym na ich stronach internetowych lub u rzeczników patentowych z danych państw.

Przykład:

„BABY AND CHILDREN”

Biorąc pod uwagę dobro i wygodę dzieci w kąpielni małe francuskie przedsiębiorstwo BABY AND CHILDREN zaprojektowało i wyprodukowało hamak dziecięcy do łazienki. Jego prosty i oryginalny wzór zdobył uznanie rodziców na całym świecie. Aby chronić swój wzór przedsiębiorstwo BABY AND CHILDREN, w marcu 2000 r., dokonało zgłoszenia międzynarodowego. Po uzyskaniu prawa z rejestracji przedsiębiorstwo BABY AND CHILDREN wprowadziło produkt na rynki 10 krajów na 3 kontynentach. Produkt odniósł znaczący sukces. Hamak stanowi obecnie wiodący produkt BABY AND CHILDREN, a przedsiębiorstwo posiadające wyłączność wynikającą z ochrony wzoru przemysłowego, kontynuuje wprowadzanie produktu na rynki na całym świecie.



W Polsce prawo z rejestracji udzielane jest na 25 lat od daty dokonania zgłoszenia w Urzędzie Patentowym RP, podzielone na pięcioletnie okresy, za które należy uiszczać kolejne opłaty okresowe. Warunkiem uzyskania prawa z rejestracji jest uiszczenie opłaty

za pierwszy okres ochronny. W przypadku jej braku w wyznaczonym terminie, Urząd Patentowy stwierdza wygaśnięcie decyzji o udzieleniu prawa z rejestracji.

Jakie są koszty związane z opracowaniem i ochroną wzoru przemysłowego?

Należy liczyć się z następującymi wydatkami:

- koszty związane z opracowaniem wzoru przemysłowego (wzór może być opracowany np. przez wyspecjalizowane przedsiębiorstwo zajmujące się projektowaniem wzorów);
- koszty związane z nabyciem od projektanta praw majątkowych, w tym autorskich praw majątkowych do wzoru;
- koszty związane z prowadzeniem poszukiwań w bazach wzorów przemysłowych dla sprawdzenia jego nowości;
- koszty związane z procedurą dotyczącą uzyskania prawa z rejestracji na wzór przemysłowy (np. opłata za zgłoszenie wzoru przemysłowego, opłaty okresowe za utrzymanie ochrony);
- wynagrodzenie rzeczownika patentowego w przypadku korzystania z jego usług.

Szczegółowe informacje dotyczące opłat urzędowych, związanych z ochroną wzorów

przemysłowych, można znaleźć na stronie internetowej Urzędu Patentowego RP:
www.uprp.pl

Jak można sprawdzić czy wzór przemysłowy nie koliduje ze wzorem już chronionym?

Przed dokonaniem zgłoszenia należy przeprowadzić poszukiwania w rejestrach wzorów przemysłowych.

Poszukiwania te można przeprowadzić samodzielnie lub zlecić ich dokonanie rzeczownikowi patentowemu lub innej wyspecjalizowanej jednostce.

Urząd Patentowy RP udostępnia na swoich stronach internetowych bezpłatnie bazę wzorów przemysłowych zarejestrowanych w Polsce. Baza jest dostępna pod adresem:

<http://www.uprp.pl/patentwebaccess/databasechoose.aspx?language=polski>

Bezpłatny jest również dostęp do bazy internetowej OHIM znajdującej się pod adresem:

<http://www.oami.europa.eu/RCDOOnline/RequestManager>

Bazę danych oferuje także WIPO pod adresem:

<http://www.wipo.int/ipdl/en/search/hague/search-struct.jsp>

Dokonując poszukiwań w bazach danych, należy pamiętać, że nie mogą być one traktowane jako narzędzie do przeprowadzania wyczerpujących i kompletnych poszukiwań dotyczących przedmiotów własności

przemysłowej objętych ochroną. Pomimo, że urzędy udostępniające bazy danych dokładają wszelkich starań, aby dane w nich zawarte były aktualne i kompletne, to istnieje ryzyko, że w bazach mogą ewentualnie wystąpić pewne nieścisłości.

Warto też zastanowić się czy nie przeprowadzić poszukiwań rynkowych dla ustalenia czy inne przedsiębiorstwo już nie korzysta z takich lub podobnych wzorów.

Kto może wystąpić o ochronę wzoru przemysłowego?

Zgłoszenia może dokonać osoba, która jest twórcą wzoru lub, jeżeli wzór powstał w wyniku wykonywania przez twórcę obowiązków wynikających ze stosunku pracy albo innej umowy cywilnoprawnej, zgłoszenia może dokonać pracodawca bądź zamawiający, chyba że strony uzgodniły

inaczej. Zgłaszającym może być osoba fizyczna (np. twórca) lub osoba prawna (np. przedsiębiorstwo).

Czy niezbędny jest pełnomocnik do dokonania zgłoszenia wzoru przemysłowego?

Zasadniczo w Polsce nie jest wymagane korzystanie z pośrednictwa pełnomocnika zarówno przy dokonywaniu zgłoszenia wzoru przemysłowego, jak i w trakcie postępowania przed Urzędem Patentowym RP. Należy jednak pamiętać, że pełnomocnikiem w powyższych sprawach może być tylko rzecznik patentowy.

Obowiązek korzystania z usług rzecznika patentowego w zakresie postępowania przed Urzędem Patentowym RP dotyczy tylko podmiotów zagranicznych (tzw. **bezwzględny przymus rzecznikowski**).

PROJEKT WZORU A DZIAŁANIA MARKETINGOWE PRZEDSIĘBIORSTWA

Decyzje w sprawie: jak, kiedy i gdzie chronić wzory przemysłowe odgrywają kluczową rolę w strategii marketingowej każdego przedsiębiorstwa. Dlatego też kwestie takie jak: rodzaj i efektywność ochrony, koszty, czy też kwestia praw do wzoru mogą okazać się bardzo istotne przy decydowaniu:

- ☛ czy podjąć się opracowania wzoru we własnym zakresie czy też zlecić to profesjonalnemu podmiotowi zewnętrznemu?
- ☛ jak skoordynować działania reklamowe i marketingowe, związane z wprowadzeniem nowego wzoru,
- ☛ jakie będą docelowe rynki eksportowe,
- ☛ czy i kiedy udzielić licencji lub przenieść prawa do wzoru.

Lista kancelarii polskich rzeczników patentowych jest dostępna na stronie internetowej Polskiej Izby Rzeczników Patentowych:

<http://www.rzecznikpatentowy.org.pl>

W przypadku zgłaszania wspólnotowych wzorów przemysłowych w OHIM, zgłaszający z państw Unii Europejskiej mogą działać samodzielnie. Możliwe jest również korzystanie z usług zawodowego pełnomocnika posiadającego uprawnienia „European Trademark and Design Attorney”.

Lista polskich rzeczników patentowych uprawnionych do występowania przed OHIM jest dostępna na stronie internetowej tego urzędu: <http://www.oami.europa.eu>

Każdy krajowy urząd ds. ochrony własności przemysłowej udziela informacji, czy konieczne jest pośrednictwo zawodowego pełnomocnika w postępowaniu i udostępnia listę pełnomocników upoważnionych do występowania przed tym urzędem.

Co należy zrobić, jeżeli wzór stanowi połączenie udoskonalenia funkcjonalnego z nowymi cechami estetycznymi?

W celu uzyskania wyłączości na rozwiązanie techniczne związane z **udoskonaleniem funkcjonalności** produktu, należy rozważyć zasadność ubiegania się o **patent na wynalazek** lub o **prawo ochronne na wzór**

użytkowy, lub jeżeli funkcja nie wynika w sposób oczywisty z samego produktu, można go chronić jako **tajemnicę handlową**. Zwykle jednak nowe produkty łączą w sobie udoskonalenia funkcjonalne z innowacyjnymi funkcjami estetycznymi. Załóżmy, że przedsiębiorca zaprojektował nowy telefon komórkowy. Chociaż telefon może zawierać liczne udoskonalenia elektroniki, które mogą być chronione patentami, to jednak oryginalne wzornictwo telefonu może być chronione jako wzór przemysłowy. Czy można wystąpić o oba rodzaje ochrony? Odpowiedź brzmi: tak.

Wielu projektantów chroni różne aspekty swoich wzorów korzystając z różnych kategorii własności intelektualnej. Dokonując wyboru należy pamiętać o podstawowych różnicach pomiędzy wynalazkami i wzorami użytkowymi a wzorami przemysłowymi.

Patenty na wynalazki i prawa ochronne na wzory użytkowe przeznaczone są dla rozwiązań o charakterze technicznym, które dotyczą kształtu, budowy lub zestawienia przedmiotu o trwałej



postaci, podczas gdy wzór przemysłowy odnosi się do wyglądu produktu.

Kto jest właścicielem praw do wzoru przemysłowego?

Właścicielem praw do wzoru jest zwykle jego twórca, np. projektant, chyba że zaistnieją inne okoliczności określone w przepisach.

W Polsce prawo do wzoru może przysługiwać pracodawcy, jeżeli wzór został opracowany przez pracownika w ramach wykonywania obowiązków służbowych. Kwestia ta jest podobnie uregulowana w wielu innych państwach.

Jeżeli wzór został opracowany przez twórcę w ramach umowy cywilnoprawnej, prawa do wzoru zwykle należą do zleceniodawcy. W takich wypadkach uważa się, że wzór został stworzony do wykorzystania przez zamawiającego, który staje się właścicielem wzoru, chyba że umowa stanowi inaczej. Dla uniknięcia ewentualnych nieporozumień dotyczących własności wzoru należy tę kwestię uregulować w umowie z twórcą. Należy jednak pamiętać, że twórcy może przysługiwać „automatyczna” ochrona

szkiców pierwotnego wzoru, wynikająca z prawa autorskiego – ta kwestia także powinna zostać uregulowana w umowie.

Przykład:

„DURACELL”

Do 1980 roku DURACELL był przedsiębiorstwem produkującym wyłącznie baterie alkaliczne. W 1981 roku DURACELL zatrudnił projektantów w celu opracowania wzoru latarki kieszonkowej, która została wprowadzona na rynek rok później. W 1984 r. za wzór latarki przedsiębiorstwo otrzymało Nagrodę Kolegium ds. Wzorów Zjednoczonego Królestwa. W kolejnych latach DURACELL stopniowo wprowadzał wiele odmian wzoru latarki np. latarka dla młodych klientów zaprojektowana została w modnych kolorach. Innowacyjne rozwiązania techniczne decydujące o funkcjonalności produktu chronione są patentami. DURACELL zarejestrował wzór we wszystkich krajach, w których wprowadził latarkę na rynek.



Czy można wystąpić o rejestrację wielu różnych wzorów dokonując jednego zgłoszenia?

Na podstawie obowiązującej w Polsce ustawy Prawo własności przemysłowej jednym zgłoszeniem wzoru przemysłowego mogą być objęte odrębne postacie wytworu mające wspólne cechy istotne (**odmiany wzoru przemysłowego**). Liczba odmian jakie mogą być ujęte w jednym zgłoszeniu nie może przekraczać 10, chyba że odmiany te tworzą w całości komplet wytworów.

Czy można udzielić licencji na wzór przemysłowy?

Uprawniony z praw do wzoru przemysłowego (licencjodawca) może udzielić osobie trzeciej (licencjobjorca) licencji na wzór przemysłowy. Udzielenie licencji następuje na wzajemnie uzgodnionych warunkach, które szczegółowo określa umowa licencyjna.

Umowa licencyjna zawiera zazwyczaj postanowienia precyzyjne, w których krajach licencjobjorca może korzystać ze wzoru, okres na który licencja została udzielona czy też rodzaj produktów, w których dany wzór może zostać wykorzystany.

Zawarcie umowy licencyjnej często umożliwia pozyskanie **dodatkowych źródeł dochodu** i jest powszechnym sposobem wykorzystywania praw wyłącznych do zarejestrowanych wzorów przemysłowych.

Przykład:

„TRAX”

TRAX jest systemem siedzeń, zaprojektowanym przez Rodneya Kinsmana i sprzedawanym przez OMK Design Ltd. Siedzenia TRAX zostały pierwotnie zaprojektowane i dostosowane do wymagań Kolei Brytyjskich, które poszukiwały siedzeń o atrakcyjnym wzornictwie, wygodnych, odpornych na warunki atmosferyczne oraz tanich w utrzymaniu. Siedzenia TRAX odniosły ogromny sukces, wynikający między innymi z ich praktycznego wzornictwa. Zostały one zainstalowane na 60 lotniskach na całym świecie.

Wzór TRAX jest chroniony jako zarejestrowany wzór przemysłowy w Wielkiej Brytanii, Australii, krajach Beneluksu, Niemczech, Włoszech, Japonii i Stanach Zjednoczonych Ameryki. Poprzez rejestrację przedsiębiorstwo OMK Design Ltd. uzyskało wyłączne prawo do wytwarzania i wprowadzania na rynek produktów według chronionego wzoru. Niezależnie, OMK Design Ltd. udzieliło licencji innym przedsiębiorstwom, które wnosząc opłaty licencyjne mogą także wytwarzać system siedzeń TRAX.



Czy uzyskanie ochrony na wzór przemysłowy w Polsce oznacza także ochronę za granicą?

Prawo z rejestracji na wzór przemysłowy udzielone przez Urząd Patentowy RP zapewnia ochronę wyłącznie na terytorium Polski.

Natomiast rejestracja wspólnotowego wzoru przemysłowego w OHIM jest skuteczna na całym terytorium Unii Europejskiej.

Czy warto chronić wzór przemysłowy za granicą?

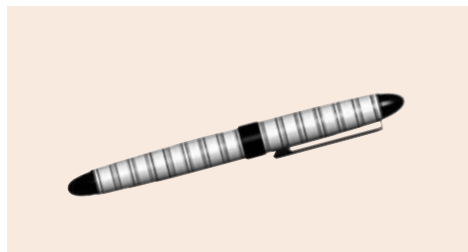
Wszystkie powody, dla których należy chronić wzór przemysłowy w Polsce są również aktualne w przypadku ochrony wzoru w innych państwach.

Na pewno warto zarejestrować wzór przemysłowy we wszystkich państwach, na rynek których eksportuje się towary zawierające dany wzór. Rejestracja wzoru pozwoli zabezpieczyć wzór przed ewentualnym nieuczciwym wykorzystaniem przez lokalnych przedsiębiorców.

Należy mieć na uwadze, że koszty rejestracji wzoru za granicą są znacznie niższe niż koszty ewentualnych sporów sądowych w przypadku prób nieuczciwego korzystania ze wzoru przez konkurentów.

Ponadto rejestracja wzoru w państwie, do którego eksportowany jest produkt, w którym zawarty lub zastosowany jest ten wzór, może

okazać się gwarancją, że nie narusza się praw innych przedsiębiorców.



Jak można uzyskać ochronę wzoru przemysłowego za granicą?

Ochronę wzoru przemysłowego za granicą można uzyskać korzystając z jednego z trzech systemów, a mianowicie:

systemu krajowego. Zgłoszenia można dokonać w urzędzie właściwym ds. ochrony własności przemysłowej w danym państwie. Zgłoszenia należy dokonać z reguły w języku urzędowym danego państwa oraz wnieść obowiązujące w tym państwie opłaty. Jak wspomniano wcześniej, w wielu państwach, przy dokonaniu zgłoszenia, konieczne jest działanie za pośrednictwem lokalnego pełnomocnika, z reguły będącego odpowiednikiem polskiego rzeczownika patentowego;

systemu regionalnego. Występując o ochronę w państwach, które należą do regionalnych systemów ochrony wzorów przemysłowych można, na podstawie jednego zgłoszenia

złożonego we właściwym urzędzie regionalnym, zastrzec wzór, który będzie chroniony na terytorium wszystkich państw członkowskich tego systemu.

Regionalne urzędy to:

- Urząd Harmonizacji Rynku Wewnętrznego (OHIM)
- Urząd Znaków Towarowych Beneluksu (BDO)
- Afrykańska Organizacja Własności Przemysłowej (ARIPO)
- Afrykańska Organizacja Własności Intelktualnej (OAPI).

Więcej informacji o urzędach regionalnych zamieszczono w Załączniku nr 1;

systemu międzynarodowego. W państwach, które są stronami Porozumienia haskiego dotyczącego międzynarodowego depozytu wzorów przemysłowych można wystąpić o ochronę wzoru przemysłowego. Porozumienie haskie jest umową administrowaną przez WIPO. Zgłaszający z państwa członkowskiego Porozumienia może dokonać jednego zgłoszenia międzynarodowego. Na skutek rejestracji wzór uzyska ochronę we wszystkich państwach wyznaczonych przez zgłaszającego, będących jednocześnie stronami Porozumienia. Członkami systemu haskiego jest 50 podmiotów, w tym, od 1 stycznia 2008 roku, Wspólnota Europejska. Polska wystąpiła z wnioskiem o przyjęcie do Związku (ratyfikacja w toku).

MIĘDZYNARODOWA OCHRONA WZORU

W 2001 roku dziesięćmi największymi użytkownikami systemu haskiego, biorąc pod uwagę liczbę dokonanych zgłoszeń, były Swatch, Interior, Sony Overseas, Hermes, Daimler Chrysler, Nokia, Villeroy + Boch A.G., Moulinex, Philips Electronics oraz Salomon. Swatch dokonał wówczas 103 zgłoszeń o rejestrację międzynarodową z wykorzystaniem systemu haskiego. Odróżniający „wygląd” zegarków Swatch jest uważany za decydujący czynnik, który sprawia, że klienci wybierają produkty właśnie tego przedsiębiorstwa. Dlatego też przedsiębiorstwa takie jak Swatch inwestują znaczne sumy pieniędzy oraz wiedzę i doświadczenie w opracowanie konkurencyjnych wzorów oraz uzyskanie praw wyłącznych do ich używania.



Co zrobić w przypadku gdy ktoś korzysta z naszego wzoru przemysłowego bez pozwolenia?

Do uprawnionego należy monitorowanie korzystania z jego wzoru przemysłowego w obrocie i identyfikowanie wszystkich naruszeń. Ponadto dochodzenie roszczeń w przypadku

naruszenia praw do wzoru przemysłowego spoczywa przede wszystkim na uprawnionym. On też podejmuje decyzję o rodzaju środków, jakie zastosuje w celu zaprzestania naruszania jego praw przez osoby trzecie.

Wskazane jest, aby przed podjęciem jakichkolwiek działań prawnych, skorzystać z porady rzecznika patentowego lub prawnika specjalizującego się w ochronie własności przemysłowej.

Czy na podstawie przepisów o ochronie znaków towarowych można też chronić wzór przemysłowy?

Znakiem towarowym jest każde oznaczenie, które można przedstawić w sposób graficzny (zwykle jest to wyraz, rysunek, ornament,

kompozycja kolorystyczna, forma przestrzenna lub ich kombinacja) używane do rozróżniania produktów jednego przedsiębiorstwa od produktów innych przedsiębiorstw.

W niektórych przypadkach kształt, wzór lub opakowanie produktu mogą być cechami odróżniającymi produkt i mogą być także chronione jako przestrzenny znak towarowy. Takimi przykładami są m.in: butelka Coca-Coli, czy trójwymiarowy kształt czekolady Toblerone.

Warto zauważyć, że ochrona znaków towarowych może być przedłużana w nieskończoność, podczas gdy ochrona wzorów przemysłowych prawem z rejestracji jest ograniczona w czasie (w Polsce trwa do 25 lat). Często oba rodzaje ochrony mogą występować jednocześnie.



Załącznik nr 1

ADRESY STRON INTERNETOWYCH KRAJOWYCH I REGIONALNYCH URZĘDÓW DS. WŁASNOŚCI PRZEMYSŁOWEJ



Albania	http://www.alpto.gov.al
Algieria	http://www.inapi.org
Andora	http://www.omp.ad
Antyle Holenderskie	http://bureau-intellectual-property.org/
Argentyna	http://www.inpi.gov.ar/
ARIPO (African Regional Industrial Property Organization)	http://www.aripo.wipo.net/
Armenia	http://www.armpatent.org
Australia	http://www.ipaustralia.gov.au/
Austria	http://www.patent.bmwa.gv.at/
Azerbejdżan	http://www.azpat.org
Barbados	http://www.caipo.gov.bb/
Belgia	http://www.european-patent-office.org/patlib/country/belgium
Belize	http://www.belipo.bz
Benelux (Benelux Trademarks Office – BTO)	http://www.bmb-bbm.org/
Białoruś	http://www.belgospatent.org/
Boliwia	http://www.senapi.gov.bo
Bośnia i Hercegowina	http://www.basmp.gov.ba/
Brazylia	http://www.inpi.gov.br
Bułgaria	http://www.bpo.bg/
Chile	http://www.dpi.cl/
Chiny	http://www.sipo.gov.cn
Chiny (Hong Kong – SAR)	http://www.info.gov.hk/ipd
Chiny (Znaki)	http://www.saic.gov.cn
Chorwacja	http://www.dziv.hr/
Cypr	http://www.mcit.gov.cy/drcor
Kostaryka	http://www.registracional.go.cr
Dania	http://www.dkpto.dk/
Republika Dominikana	http://www.seic.gov.do/onapi/
Egipt	http://www.egypo.gov.eg
Estonia	http://www.epa.ee
Eurasian Patent Office	http://www.eapo.org
Office for the Harmonization in the Internal Market – OHIM	http://oami.europa.eu



Filipiny	http://www.ipophil.gov.ph/
Finlandia	http://www.prh.fi
Francja	http://www.inpi.fr
Grecja	http://www.obi.gr
Gruzja	http://www.sakpatenti.org.ge/
Gwatemala	http://www.rpi.gob.gt
Hiszpania	http://www.oepm.es
Holandia	http://www.octroicentrum.nl
Honduras	http://www.geocities.com/pihonduras
Indie	http://www.tmrindia.com
Indonezja	http://www.dgip.go.id
Irlandia	http://www.patentoffice.ie
Islandia	http://www.patent.is
Izrael	http://www.justice.gov.il
Jamajka	http://jipo.gov.jm
Japonia	http://www.jpo.go.jp
Jemen	http://www.yipo.gov.ye
Jordan	http://www.mit.gov.jo
Kanada	http://opic.gc.ca
Kazachstan	http://www.kazpatent.kz - http://www.kazpatent.org
Kolumbia	http://www.sic.gov.co
Korea (płd)	http://kipo.go.kr
Kuba	http://www.ocpi.cu
Laos	http://www.stea.la.wipo.net/index.html
Litwa	http://www.vpb.lt/
Luksemburg	http://www.etat.lu/
Macedonia	http://www.ippo.gov.mk/
Makao	http://www.economia.gov.mo
Malezja	http://www.mipc.gov.my
Malta	http://www.foi.org.mt
Maroko	http://www.ompic.org.ma/
Meksyk	http://www.impi.gob.mx/
Mołdawia	http://www.agepi.md/
Monako	http://www.european-patent-office.org/patlib/country/monaco
Mongolia	http://www.ipom.mn
Mozambik	http://www.ipi.gov.mz

Nepal	http://www.ip.np.wipo.net
Niemcy	http://www.dpma.de
Nikaragua	http://www.rpi.gob.ni
Norwegia	http://www.patentstyret.no
Nowa Zelandia	http://www.iponz.govt.nz
Organisation Africaine de la Propriété Intellectuelle (OAPI)	http://www.oapi.wipo.net/
Pakistan	http://www.ipo.gov.pk
Panama	http://www.mici.gob.pa
Peru	http://www.indecopi.gob.pe/
Polska	http://www.uprp.pl/
Portugalia	http://www.inpi.pt
Republika Kongo	http://www.anpi.cg.wipo.net/
Republika Czeska	http://www.upv.cz
Rosja	http://www.rupto.ru
Rumunia	http://www.osim.ro
Salwador	http://www.cnr.gob.sv
Serbia	http://www.yupat.sv.gov.yu
Singapur	http://www.ipos.gov.sg
Słowacja	http://www.upv.sk
Słowenia	http://www.uil-sipo.si/
Stany Zjednoczone	http://www.uspto.gov
Szwajcaria	http://www.ige.ch
Szwecja	http://www.prv.se
Tadżykistan	http://www.tjpat.org
Tajlandia	http://www.ipthailand.org
Tunezja	http://www.inorpi.ind.tn
Turcja	http://www.turkpatent.gov.tr
Trynidad i Tobago	http://www.ipo.gov.tt
Ukraina	http://www.sdip.gov.ua
Urugwaj	http://www.dnpi.gub.uy
Uzbekistan	http://www.patent.uz
Wenezuela	http://www.sapi.gov.ve
Węgry	http://www.hpo.hu/
Wielka Brytania	http://www.patent.gov.uk
Włochy	http://www.uibm.gov.it



Załącznik nr 2

MIĘDZYNARODOWA KLASYFIKACJA WZORÓW PRZEMYSŁOWYCH NA PODSTAWIE POROZUMIENIA LOKARNEŃSKIEGO

WYKAZ KLAS

KLASA 1	Artykuły spożywcze
KLASA 2	Odzież i pasmanteria
KLASA 3	Artykuły (akcesoria) podróżnicze, walizy, parasole i mienie osobiste, niewyszczególnione w innych klasach
KLASA 4	Artykuły szczotkarskie
KLASA 5	Materiały tekstylne, materiały sztuczne i naturalne tkane w sztukach
KLASA 6	Umeblowanie (wyposażenie mieszkań)
KLASA 7	Przybory gospodarstwa domowego nie objęte w innych klasach
KLASA 8	Narzędzia metalowe
KLASA 9	Pojemniki stosowane do transportu i przechowywania towarów
KLASA 10	Zegary, zegarki, manometry, inne przyrządy do pomiaru, kontroli i sygnalizacji
KLASA 11	Ozdoby
KLASA 12	Środki transportu, dźwigi, wyciągi
KLASA 13	Urządzenia do wytwarzania, przesyłu lub przetwarzania elektryczności
KLASA 14	Kopiowanie (nagrywanie dźwięku, obrazu), urządzenia do komunikowania się i przetwarzania informacji
KLASA 15	Maszyny nie ujęte w innych klasach
KLASA 16	Aparaty fotograficzne, filmowe i optyczne
KLASA 17	Instrumenty muzyczne

KLASA 18	Maszyny biurowe, maszyny do drukowania
KLASA 19	Materiały biurowe (sprzęt biurowy), papeteria, materiały szkoleniowe i instruktażowe
KLASA 20	Sprzedaż, sprzęt wykorzystywany w reklamie, oznaczenia
KLASA 21	Gry, zabawki, namioty i artykuły sportowe
KLASA 22	Broń, wyroby pirotechniczne, sprzęt myśliwski i wędkarski, artykuły do zwalczania szkodników
KLASA 23	Urządzenia dozujące płyny, urządzenia sanitarne, do ogrzewania, wentylacji i rozrzedzania powietrza, paliwa
KLASA 24	Sprzęt medyczny i laboratoryjny
KLASA 25	Materiały budowlane, elementy konstrukcji budowlanych
KLASA 26	Artykuły oświetleniowe
KLASA 27	Tytoń, przybory dla palaczy
KLASA 28	Wyroby farmaceutyczne i kosmetyczne, artykuły toaletowe
KLASA 29	Sprzęt przeciwpożarowy, sprzęt ratowniczy
KLASA 30	Artykuły do chowu i przewożenia zwierząt
KLASA 31	Przyrządy i urządzenia do przygotowywania jedzenia i napojów (nie ujęte w innych klasach)
KLASA 99	Różne

Załącznik nr 3

AKTY PRAWNE REGULUJĄCE OCHRONĘ WZORÓW PRZEMYSŁOWYCH W POLSCE

- Ustawa z dnia 30 czerwca 2000 r. – Prawo własności przemysłowej – Dz. U. z 2003 r. Nr 119, poz. 1117 z późn. zm.;
- Rozporządzenie Rady Ministrów z dnia 30 stycznia 2002 r. w sprawie dokonywania i rozpatrywania zgłoszeń wzorów przemysłowych – Dz. U. Nr 40, poz 358 zm. Dz. U. z 2005 r. Nr 106, poz 893;
- Rozporządzenie Rady Ministrów z dnia 29 sierpnia 2001 r. w sprawie opłat związanych z ochroną wynalazków, wzorów użytkowych, wzorów przemysłowych, znaków towarowych, oznaczeń geograficznych i topografii układów scalonych – Dz. U. z 2001 r. Nr 90, poz. 1000 z późn. zmianami;
- Rozporządzenie Prezesa Rady Ministrów z dnia 6 czerwca 2002 r. w sprawie rejestrów prowadzonych przez Urząd Patentowy Rzeczypospolitej Polskiej – Dz. U. Nr 80, poz. 723 zm. Dz. U. z 2005 r. Nr 109, poz. 912;
- Rozporządzenie Prezesa Rady Ministrów z dnia 15 maja 2008 r. w sprawie dokonywania zgłoszeń wynalazków, produktów leczniczych i produktów ochrony roślin, wzorów użytkowych, wzorów przemysłowych, znaków towarowych, oznaczeń geograficznych i topografii układów scalonych oraz prowadzenia korespondencji w postaci elektronicznej – Dz. U. z 2008 r. Nr 89, poz. 540;
- Rozporządzenie Prezesa Rady Ministrów z dnia 20 maja 2008 r. w sprawie rejestrów prowadzonych przez Urząd Patentowy Rzeczypospolitej Polskiej – Dz. U. z 2008 r. Nr 91, poz. 564;
- Konwencja paryska o ochronie własności przemysłowej z dnia 20 marca 1883 r. (Akt sztokholmski z dnia 14 lipca 1967 r.) – Dz. U. z 1975 r. Nr 9, poz. 51; Akt wycofania przez Rzeczpospolitą Polską zastrzeżenia złożonego do art. 28 ust. 1 Aktu sztokholmskiego zmieniającego Konwencję paryską o ochronie własności przemysłowej z dnia 20 marca 1883 r., zmienioną w Brukseli dnia 14 grudnia 1900 r., w Waszyngtonie dnia 2 czerwca 1911 r., w Hadze dnia 6 listopada 1925 r., w Londynie dnia 2 czerwca 1934 r., w Lizbonie dnia 31 października 1958 r., sporządzonego w Sztokholmie dnia 14 lipca 1967 r. – Dz. U. z 1998 r. Nr 33, poz. 179, 180;
- Porozumienie w sprawie handlowych aspektów praw własności intelektualnej (TRIPS/WTO) – Dz. U. z 1996 r. Nr 32, poz. 143 (załącznik);

- Traktat Akcesyjny (Prawo spółek) – wprowadzenie art. 110a do Rozporządzenia Rady (WE) nr 6/2002 z dnia 12 grudnia 2001 r. w sprawie wzorów wspólnotowych;
- Dyrektywa nr 98/71/WE Parlamentu Europejskiego i Rady z dnia 13 października 1998 r. o ochronie prawnej wzorów – Dz. Urz. L 289, 28/10/1998 s. 0028 – 0035;
- Rozporządzenie Komisji (WE) nr 216/96 z dnia 5 lutego 1996 r. ustanawiające zasady proceduralne Izb Odwoławczych Urzędu Harmonizacji Rynku Wewnętrznego (znaki towarowe i wzory) – Dz. Urz. L 028, 06/02/1996 s. 0011 – 0013;
- Rozporządzenie Rady (WE) nr 6/2002 z dnia 12 grudnia 2001 r. w sprawie wzorów wspólnotowych – Dz. Urz. L 003, 05/01/2002 s. 0001 – 0024;
- Rozporządzenie Komisji (WE) nr 2245/2002 z dnia 21 października 2002 r. wprowadzające rozporządzenie Rady (WE) nr 6/2002 w sprawie wzorów wspólnotowych – Dz. Urz. L 341, 17/12/2002 s. 0028 – 0053;
- Rozporządzenie Komisji (WE) nr 2246/2002 z dnia 16 grudnia 2002 r. w sprawie opłat na rzecz Urzędu Harmonizacji Rynku Wewnętrznego (znaki towarowe i wzory) w odniesieniu do rejestracji wzorów wspólnotowych – Dz. Urz. L 341, 17/12/2002 s. 0054 – 0059;
- Rozporządzenie Rady (WE) nr 1891/2006 z dnia 18 grudnia 2006 r. zmieniające rozporządzenie (WE) nr 6/2002 i (WE) nr 40/94 w celu nadania skuteczności przystąpieniu Wspólnoty Europejskiej do Aktu genewskiego Porozumienia haskiego dotyczącego międzynarodowej rejestracji wzorów przemysłowych – Dz. Urz. L 386, 29/12/2006, s. 0014 – 0016;
- Rozporządzenie Komisji (WE) nr 876/2007 z dnia 24 lipca 2007 r. zmieniające rozporządzenie (WE) nr 2245/2006 wykonujące rozporządzenie Rady (WE) nr 6/2002 w sprawie wzorów wspólnotowych w związku z przystąpieniem Wspólnoty Europejskiej do Aktu genewskiego Porozumienia haskiego w sprawie międzynarodowej rejestracji wzorów przemysłowych – Dz. Urz. L 193, 25/07/2007, s. 0013 – 0016;
- Rozporządzenie Komisji (WE) nr 877/2007 z dnia 24 lipca 2007 r. zmieniające rozporządzenie (WE) nr 2246/2002 w sprawie opłat na rzecz Urzędu Harmonizacji w ramach Rynku Wewnętrznego (znaki towarowe i wzory) w następstwie przystąpienia Wspólnoty Europejskiej do Aktu genewskiego Porozumienia haskiego w sprawie międzynarodowej rejestracji wzorów przemysłowych – Dz. Urz. L 193, 25/07/2007, s. 0016 – 0018;

**Urząd Patentowy
Rzeczypospolitej Polskiej**
Al. Niepodległości 188/192
00-950 Warszawa
Tel.: (0-22) 579 00 00
Fax: (0-22) 579 00 01
www.uprp.pl

**Światowa Organizacja
Własności Intelektualnej**
34, chemin des Colombettes
1211 Geneve 20, Suisse
Tel.: (41-22) 338 91 11
Fax: (41-22) 733 54 28
www.wipo.int

**Urząd Harmonizacji
Rynku Wewnętrznego**
Avenida de Europa, 4
E-03008 Alicante
Tel.: (+34) 965 139 100
Fax: (+34) 965 139 173
www.oami.europa.eu

**Polska Agencja
Rozwoju Przedsiębiorczości**
ul. Pańska 81/83
00-834 Warszawa
Tel.: (0-22) 432 80 80
Fax: (0-22) 432 86 20
www.parp.gov.pl

Urząd Patentowy Rzeczypospolitej Polskiej jest centralnym organem administracji rządowej, powołanym do udzielania praw wyłącznych na wynalazki, wzory użytkowe, wzory przemysłowe, znaki towarowe, oznaczenia geograficzne, topografie układów scalonych oraz do prowadzenia rejestrów udzielonych patentów, praw ochronnych i praw z rejestracji. Ponadto Urząd gromadzi i udostępnia dokumentację i literaturę patentową, a także promuje wiedzę z dziedziny własności przemysłowej.

Światowa Organizacja Własności Intelektualnej (WIPO) jest agendą ONZ zajmującą się koordynacją i tworzeniem regulacji dotyczących systemu ochrony własności intelektualnej na świecie. Organizacja zajmuje się również promocją własności intelektualnej, a także świadczeniem pomocy prawnej i technologicznej, szczególnie dla krajów rozwijających się.

Urząd Harmonizacji Rynku Wewnętrznego (OHIM) jest organem Unii Europejskiej, powołanym do rejestrowania wspólnotowych znaków towarowych i wspólnotowych wzorów przemysłowych. Zgłoszenia można dokonać bezpośrednio w OHIM, a także za pośrednictwem urzędów ds. własności przemysłowej w państwach członkowskich Unii, w tym Urzędu Patentowego Rzeczypospolitej Polskiej.

Polska Agencja Rozwoju Przedsiębiorczości (PARP) jest agencją rządową podlegającą Ministrowi właściwemu ds. gospodarki. Powstała na mocy ustawy z 9 listopada 2000 roku o utworzeniu Polskiej Agencji Rozwoju Przedsiębiorczości. Zadaniem Agencji jest zarządzanie funduszami pochodzącymi z budżetu państwa i Unii Europejskiej, przeznaczonymi na wspieranie przedsiębiorczości i rozwój zasobów ludzkich, ze szczególnym uwzględnieniem potrzeb małych i średnich przedsiębiorstw.